

# Continuité écologique et pollution lumineuse

## Étude de la trame noire à La Roche-sur-Yon

Projet réalisé dans le cadre de la convention pluri-annuelle d'objectifs entre la Ville de La Roche-sur-Yon et la LPO Vendée



### Contexte : Observatoire de la biodiversité

La LPO Vendée accompagne la ville de La Roche-sur-Yon en réalisant des inventaires naturalistes et en proposant son expertise sur l'aménagement du territoire.

En 2021, la Ville de La Roche-sur-Yon et la LPO Vendée ont commencé une étude de la trame noire, étude qui s'est poursuivie en 2023.

Qu'est-ce que la trame noire ?

- elle se définit comme étant le réseau écologique propice à la vie nocturne,
- elle se caractérise par les corridors (chemins, haies, cours d'eau...) empruntés par la faune nocturne,
- elle nécessite un niveau d'obscurité suffisant pour la biodiversité nocturne.

Objectifs de l'étude :

- identifier les secteurs à enjeux pour la biodiversité,
- cartographier la pollution lumineuse,
- identifier les points de conflits et prioriser les secteurs sur lesquels intervenir à l'échelle de la Ville.

### Des espèces sensibles à la lumière : les chauves-souris

La méthode d'étude:

3 secteurs tests comportant chacun 1 point "sombre" (peu ou pas éclairé) et 1 point "clair" (très éclairé)

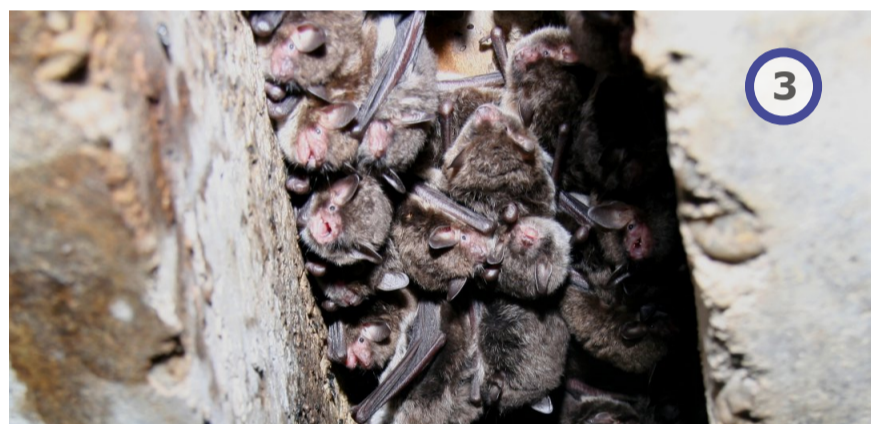
- Vallée de l'Yon (quartier Vallée verte)
- Rivoli
- Parc des Oudairies



Carte : exemple de secteur étudié : Rivoli à La Roche-sur-Yon

Sur ces 6 points d'études, les ultra-sons émis par les chauves-souris sont enregistrés grâce à des détecteurs. Les enregistrements obtenus permettent de :

- évaluer le nombre d'espèces présentes
- mesurer leur niveau d'activité
- déterminer l'impact de la lumière artificielle.



## Résultats

### Quelques chiffres

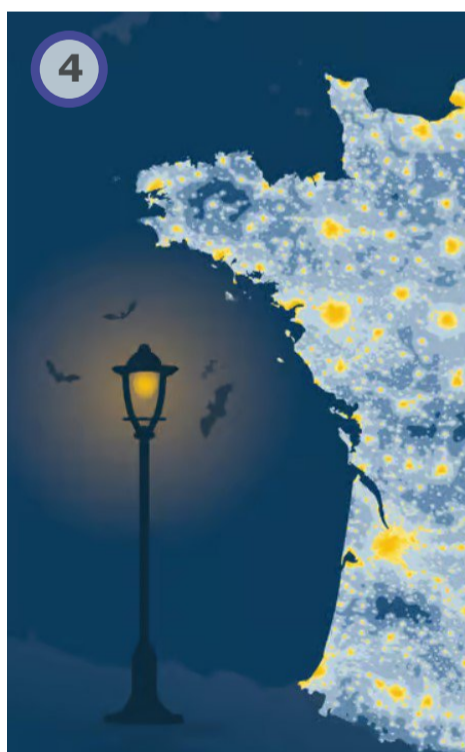
- 10 espèces de chauves-souris enregistrées sur les 12 connues à La Roche-sur-Yon
  - telles que le Grand Rhinolophe (photo 1)
  - ou le Murin de Daubenton (photo 3)
- + de 8 700 contacts dont 88% de Pipistrelle commune (photo 2)

Comparés aux points clairs, les points sombres enregistrent

- plus d'espèces de chauves-souris
- une activité plus importante (en transit mais aussi en chasse)

Cas de la Pipistrelle commune (photo 2)

Espèce la plus fréquente, elle est très active autour des lampadaires car elle vient y chasser les papillons de nuit qui s'y trouvent piégés. On parle de fragmentation par attraction.



## Actions mises en œuvre

### À La Roche-sur-Yon

Pour limiter l'impact de la lumière artificielle sur la faune nocturne, la Ville de La Roche-sur-Yon s'appuie sur les données transmises par la LPO Vendée pour une meilleure gestion de l'éclairage nocturne.

Axes d'amélioration :

- la caractéristique des luminaires (type d'ampoules, maîtrise de la quantité de lumière émise, hauteur des mâts, orientation de la lumière...)
- l'organisation spatiale des points lumineux (distance entre les lampadaires, supprimer ou éteindre les lampadaires inutiles...)
- la dimension temporelle (calibrer les heures d'allumage et d'extinction selon la période de l'année).

## Découvrir les chauves-souris

Chaque année, fin août, a lieu la **Nuit internationale de la Chauve-souris**.

Ce rendez-vous a pour but de faire connaître ces mammifères volants, leur rythme de vie et les services qu'ils nous rendent ainsi que les menaces qui pèsent sur eux.

Ce rendez-vous est relayé par la **LPO Vendée** en partenariat avec la **Ville de La Roche-sur-Yon**. Au programme : des sorties nature, expositions ou conférences, autant d'activités gratuites et ouvertes à tous !

Plus d'infos sur [vendee.lpo.fr](http://vendee.lpo.fr)

